



**LAVORI DI RIFACIMENTO IMPERMEABILIZZAZIONE SOLAIO DI COPERTURA EDIFICI:  
OFFICINA E MAGAZZINO, EX ALLOGGIO CUSTODE, EX EDIFICIO MENSA, EDIFICIO FILTROPR.,  
CAB.TRASF., MOTORI COCLEE SOLL. II, MOTORI COCLEE SOLL. I, CAB. TRASF., CAB.ELET.,TORRINO  
CHIARIFLOC., CENTR. PROD. ARIA COMP., STAZIONE POMP. FANGHI PRIMARI, STAZIONE POMP.  
ACQUA SERVIZI E ANTINCENDIO, PORTINERIA, TORRINO ISPESSITORI PRESSO L'IMPIANTO DI  
DEPURAZIONE DI NAPOLI EST SITO IN VIA DE ROBERTO - NAPOLI**

**PROGETTO ESECUTIVO**

Titolo Elaborato						Tavola		
<b>PIANO DI SICUREZZA E COORDINAMENTO</b>						<b>PSC</b>		
Responsabile Unico del Procedimento Dott. Carlo SARNO						Progettazione Ing. Giovanni BOTTA		
Codice						Nome File		Data: 08/06/2021
								Scala:
Rev.	Data	Descrizione				Redatto	Controllato	Approvato
0	Giug. 21	Emissione				/	/	/

# LAVORO

(punto 2.1.2, lettera a, punto 1, Allegato XV del D.Lgs. 81/2008 e s.m.i.)

## CARATTERISTICHE GENERALI DELL'OPERA:

OGGETTO: **Ripristino dell'impermeabilizzazione di una copertura piana con guaina bituminosa**

## Dati del CANTIERE:

Indirizzo: **via Domenico de Roberto, snc**  
Città: **Napoli**

## COMMITTENTI

### DATI COMMITTENTE:

Ragione sociale: **SMA Campania SpA**

nella Persona di:

Nome e Cognome: **Carlo Sarno**

Indirizzo: **via Domenico de Roberto, snc**

Città: **Napoli**

## RESPONSABILI

(punto 2.1.2, lettera b, punto 1, Allegato XV del D.Lgs. 81/2008 e s.m.i.)

Coordinatore Sicurezza in fase di progettazione:

Nome e Cognome:

**Giovanni Botta**

Indirizzo:

**via Domenico de Roberto, snc**

Città:

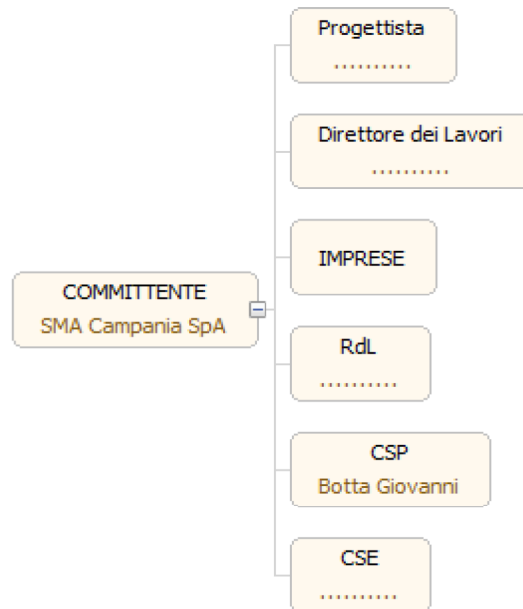
**Napoli**



# **IMPRESE**

(punto 2.1.2, lettera b, punto 1, Allegato XV del D.Lgs. 81/2008 e s.m.i.)

## ORGANIGRAMMA DEL CANTIERE



## DOCUMENTAZIONE

Ai sensi della vigente normativa le imprese che operano in cantiere dovranno custodire presso gli uffici di cantiere la seguente documentazione:

- Notifica preliminare (inviata alla A.S.L. e alla D.P.L. dal committente e consegnata all'impresa esecutrice che la deve affiggere in cantiere - art. 99, D.Lgs. n. 81/2008);
- Piano di Sicurezza e di Coordinamento;
- Fascicolo con le caratteristiche dell'Opera;
- Piano Operativo di Sicurezza di ciascuna delle imprese operanti in cantiere e gli eventuali relativi aggiornamenti;
- Titolo abilitativo alla esecuzione dei lavori;
- Copia del certificato di iscrizione alla Camera di Commercio Industria e Artigianato per ciascuna delle imprese operanti in cantiere;
- Documento unico di regolarità contributiva (DURC)
- Certificato di iscrizione alla Cassa Edile per ciascuna delle imprese operanti in cantiere;
- Copia del registro degli infortuni per ciascuna delle imprese operanti in cantiere;
- Copia del Libro Unico del Lavoro per ciascuna delle imprese operanti in cantiere;
- Verbali di ispezioni effettuate dai funzionari degli enti di controllo che abbiano titolo in materia di ispezioni dei cantieri (A.S.L., Ispettorato del lavoro, INAIL (ex ISPESL), Vigili del fuoco, ecc.);
- Registro delle visite mediche periodiche e idoneità alla mansione;
- Certificati di idoneità per lavoratori minorenni;
- Tesserini di vaccinazione antitetanica.

Inoltre, ove applicabile, dovrà essere conservata negli uffici del cantiere anche la seguente documentazione:

- Contratto di appalto (contratto con ciascuna impresa esecutrice e subappaltatrice);
- Autorizzazione per eventuale occupazione di suolo pubblico;
- Autorizzazioni degli enti competenti per i lavori stradali (eventuali);
- Autorizzazioni o nulla osta eventuali degli enti di tutela (Soprintendenza ai Beni Architettonici e Ambientali, Soprintendenza archeologica, Assessorato regionale ai Beni Ambientali, ecc.);
- Segnalazione all'esercente l'energia elettrica per lavori effettuati in prossimità di parti attive.
- Denuncia di installazione all'INAIL (ex ISPESL) degli apparecchi di sollevamento di portata superiore a 200 kg, con dichiarazione di conformità a marchio CE;
- Denuncia all'organo di vigilanza dello spostamento degli apparecchi di sollevamento di portata superiore a 200 kg;
- Richiesta di visita periodica annuale all'organo di vigilanza degli apparecchi di sollevamento non manuali di portata superiore a 200 kg;
- Documentazione relativa agli apparecchi di sollevamento con capacità superiore ai 200 kg, completi di verbali di verifica periodica;
- Verifica trimestrale delle funi, delle catene incluse quelle per l'imbracatura e dei ganci metallici riportata sul libretto di omologazione degli apparecchi di sollevamenti;
- Piano di coordinamento delle gru in caso di interferenza;
- Libretto d'uso e manutenzione delle macchine e attrezzature presenti sul cantiere;
- Schede di manutenzione periodica delle macchine e attrezzature;
- Dichiarazione di conformità delle macchine CE;
- Libretto matricolare dei recipienti a pressione, completi dei verbali di verifica periodica;
- Copia di autorizzazione ministeriale all'uso dei ponteggi e copia della relazione tecnica del fabbricante per i ponteggi metallici fissi;

- Piano di montaggio, trasformazione, uso e smontaggio (Pi.M.U.S.) per i ponteggi metallici fissi;
- Progetto e disegno esecutivo del ponteggio, se alto più di 20 m o non realizzato secondo lo schema tipo riportato in autorizzazione ministeriale;

## DESCRIZIONE DEL CONTESTO IN CUI È COLLOCATA L'AREA DEL CANTIERE

(punto 2.1.2, lettera a, punto 2, Allegato XV del D.Lgs. 81/2008 e s.m.i.)

Il cantiere si svolgerà nel Comune di Napoli (Na) presso l'impianto di depurazione di Napoli Est. Non sono presenti altre attività di tipo cantieristico che possano interferire con le attività che si svolgeranno nel cantiere in oggetto.



## **DESCRIZIONE SINTETICA DELL'OPERA**

(punto 2.1.2, lettera a, punto 3, Allegato XV del D.Lgs. 81/2008 e s.m.i.)

Le opere a farsi consisteranno, sinteticamente, nel rifacimento dello strato impermeabilizzante dei solai di copertura di alcuni edifici dell'impianto, la sostituzione della scossalina per proteggere la parte superiore della muratura degli edifici così da evitare le infiltrazioni dell'acqua piovana. Inoltre solo per l'edificio officina e magazzino si prevede la sostituzione degli attuali lucernari esistenti in polycarbonato con lastre di vetro stratificato.

## **AREA DEL CANTIERE**

### **Individuazione, analisi e valutazione dei rischi concreti**

(punto 2.1.2, lettera c, Allegato XV del D.Lgs. 81/2008 e s.m.i.)

### **Scelte progettuali ed organizzative, procedure, misure preventive e protettive**

(punto 2.1.2, lettera d, punto 1, Allegato XV del D.Lgs. 81/2008 e s.m.i.)



# CARATTERISTICHE AREA DEL CANTIERE

(punto 2.2.1, lettera a, Allegato XV del D.Lgs. 81/2008 e s.m.i.)

## Condutture sotterranee

### Misure Preventive e Protettive generali:

- 1) Condutture sotterranee: misure organizzative;

#### Prescrizioni Organizzative:

**Reti di distribuzione di energia elettrica.** Si deve provvedere preliminarmente a verificare la presenza di linee elettriche interrate che possono interferire con l'area di cantiere. Nel caso di cavi elettrici in tensione interrati o in cunicolo, il percorso e la profondità delle linee devono essere rilevati o segnalati in superficie quando interessino direttamente la zona di lavoro. Nel caso di lavori di scavo che intercettano ed attraversano linee elettriche interrate in tensione è necessario procedere con cautela e provvedere a mettere in atto sistemi di sostegno e protezione provvisori al fine di evitare pericolosi avvicinamenti e/o danneggiamenti alle linee stesse durante l'esecuzione dei lavori.

**Reti di distribuzione acqua.** Si deve provvedere preliminarmente a verificare la presenza di elementi di reti di distribuzione di acqua e, se del caso, deve essere provveduto a rilevare e segnalare in superficie il percorso e la profondità.

**Reti di distribuzione gas.** Si deve provvedere preliminarmente a verificare la presenza di elementi di reti di distribuzione di gas che possono interferire con il cantiere, nel qual caso devono essere avvertiti tempestivamente gli esercenti tali reti al fine di concordare le misure essenziali di sicurezza da prendere prima dell'inizio dei lavori e durante lo sviluppo dei lavori. In particolare è necessario preventivamente rilevare e segnalare in superficie il percorso e la profondità degli elementi e stabilire modalità di esecuzione dei lavori tali da evitare l'insorgenza di situazioni pericolose sia per i lavori da eseguire, sia per l'esercizio delle reti. Nel caso di lavori di scavo che interferiscono con tali reti è necessario prevedere sistemi di protezione e sostegno delle tubazioni messe a nudo, al fine di evitare il danneggiamento delle medesime ed i rischi conseguenti.

**Reti fognarie.** Si deve provvedere preliminarmente a verificare la presenza di reti fognarie sia attive sia non più utilizzate. Se tali reti interferiscono con le attività di cantiere, il percorso e la profondità devono essere rilevati e segnalati in superficie. Specialmente durante lavori di scavo, la presenza, anche al contorno, di reti fognarie deve essere nota, poiché costituisce sempre una variabile importante rispetto alla consistenza e stabilità delle pareti di scavo sia per la presenza di terreni di rinterro, sia per la possibile formazione di improvvisi vuoti nel terreno (tipici nel caso di vetuste fognature dismesse), sia per la presenza di possibili infiltrazioni o inondazioni d'acqua dovute a fessurazione o cedimento delle pareti qualora limitrofe ai lavori di sterro.

### Rischi specifici:

- 1) Annegamento;
- 2) Elettrocuzione;
- 3) Incendi, esplosioni;
- 4) Seppellimento, sprofondamento;

## Fonti inquinanti

### Misure Preventive e Protettive generali:

- 1) Fonti inquinanti: misure organizzative;

#### Prescrizioni Organizzative

**Provvedimenti per la riduzione del rumore.** In relazione alle specifiche attività svolte devono essere previste ed adottati tutti i provvedimenti necessari ad evitare o ridurre al minimo l'emissione di rumori, polveri, ecc. Al fine di limitare l'inquinamento acustico si può sia prevedere di ridurre l'orario di utilizzo delle macchine e degli impianti più rumorosi sia installare barriere contro la diffusione del rumore. Qualora le attività svolte comportino elevata rumorosità devono essere autorizzate dal Sindaco. Nelle lavorazioni che comportano la formazione di polveri devono essere adottati sistemi di abbattimento e di contenimento il più possibile vicino alla fonte. Nelle attività edili è sufficiente inumidire il materiale polverulento, segregare l'area di lavorazione per contenere l'abbattimento delle polveri nei lavori di sabbiatura, per il caricamento di silos, l'aria di spostamento deve essere raccolta e convogliata ad un impianto di depolverizzazione, ecc.

### Rischi specifici:

- 1) Rumore;
- 2) Polveri;

## Fossati

**Misure Preventive e Protettive generali:**

- 1) Fossati: misure organizzative;

~~Rischi Organizzative~~

**Opere provvisoriale e di protezione.** Per i lavori in prossimità di fossati il rischio di caduta dall'alto deve essere evitato con la realizzazione di adeguate opere provvisoriale e di protezione (solidi parapetti con arresto al piede). Le opere provvisoriale e di protezione si possono differenziare sostanzialmente per quanto concerne la loro progettazione, che deve tener conto dei vincoli specifici richiesti dalla presenza del particolare fattore ambientale.

**Rischi specifici:**

- 1) Caduta dall'alto;

## **Manufatti interferenti o sui quali intervenire**

**Misure Preventive e Protettive generali:**

- 1) Manufatti: misure organizzative;

~~Rischi Organizzative~~

**Opere provvisoriale e di protezione.** Per i lavori in prossimità di manufatti, ma che non interessano direttamente questi ultimi, il possibile rischio d'urto da parte di mezzi d'opera (gru, autocarri, ecc), deve essere evitato mediante opportune segnalazioni o opere provvisoriale e di protezione. Le misure si possono differenziare sostanzialmente per quanto concerne la loro progettazione, che deve tener conto dei vincoli specifici richiesti dalla presenza del particolare fattore ambientale.

**Rischi specifici:**

- 1) Caduta di materiale dall'alto o a livello;
- 2) Investimento, ribaltamento;
- 3) Urti, colpi, impatti, compressioni;

# FATTORI ESTERNI CHE COMPORTANO RISCHI PER IL CANTIERE

(punto 2.2.1, lettera b, Allegato XV del D.Lgs. 81/2008 e s.m.i.)

## Strade

### Misure Preventive e Protettive generali:

- 1) Strade: misure organizzative;

*Misure Organizzative*

**Lavori stradali.** Per i lavori in prossimità di strade i rischi derivanti dal traffico circostante devono essere evitati con l'adozione delle adeguate procedure previste dal codice della strada. Particolare attenzione deve essere posta nella scelta, tenuto conto del tipo di strada e delle situazioni di traffico locali, della tipologia e modalità di delimitazione del cantiere, della segnaletica più opportuna, del tipo di illuminazione (di notte e in caso di scarsa visibilità), della dimensione delle deviazioni e del tipo di manovre da compiere.

*Riferimenti Normativi*

D.P.R. 16 dicembre 1992 n.495, Art.30; D.P.R. 16 dicembre 1992 n.495, Art.31; D.P.R. 16 dicembre 1992 n.495, Art.40; D.Lgs. 9 aprile 2008 n. 81, Allegato 6, Punto 1.

### Rischi specifici:

- 1) Investimento;

## **RISCHI CHE LE LAVORAZIONI DI CANTIERE COMPORTANO PER L'AREA CIRCOSTANTE**

(punto 2.2.1, lettera c, Allegato XV del D.Lgs. 81/2008 e s.m.i.)

# **DESCRIZIONE CARATTERISTICHE IDROGEOLOGICHE**

(punto 2.1.4, Allegato XV del D.Lgs. 81/2008 e s.m.i.)

# ORGANIZZAZIONE DEL CANTIERE

## **Individuazione, analisi e valutazione dei rischi concreti**

(punto 2.1.2, lettera c, Allegato XV del D.Lgs. 81/2008 e s.m.i.)

## **Scelte progettuali ed organizzative, procedure, misure preventive e protettive**

(punto 2.1.2, lettera d, punto 2, Allegato XV del D.Lgs. 81/2008 e s.m.i.)

In questo raggruppamento andranno considerate le situazioni di pericolosità, e le necessarie misure preventive, relative all'organizzazione del cantiere.

Secondo quanto richiesto dall'Allegato XV, punto 2.2.2 del D.Lgs. 81/2008 tale valutazione dovrà riguardare, in relazione alla tipologia del cantiere, l'analisi di almeno i seguenti aspetti:

- a) modalità da seguire per la recinzione del cantiere, gli accessi e le segnalazioni;
- b) servizi igienico-assistenziali;
- c) viabilità principale di cantiere;
- d) gli impianti di alimentazione e reti principali di elettricità, acqua, gas ed energia di qualsiasi tipo;
- e) gli impianti di terra e di protezione contro le scariche atmosferiche;
- f) le disposizioni per dare attuazione a quanto previsto dall'art. 102 del D.Lgs. 81/2008 (Consultazione del RLS);
- g) le disposizioni per dare attuazione a quanto previsto dall'art. 92, comma 1, lettera c) (Cooperazione e coordinamento delle attività);
- h) le eventuali modalità di accesso dei mezzi di fornitura dei materiali;
- i) la dislocazione degli impianti di cantiere;
- l) la dislocazione delle zone di carico e scarico;
- m) le zone di deposito attrezzature e di stoccaggio materiali e dei rifiuti;
- n) le eventuali zone di deposito dei materiali con pericolo d'incendio o di esplosione.

## **SEGNALETICA GENERALE PREVISTA NEL CANTIERE**



# LAVORAZIONI e loro INTERFERENZE

## Individuazione, analisi e valutazione dei rischi concreti

(punto 2.1.2, lettera c, Allegato XV del D.Lgs. 81/2008 e s.m.i.)

## Scelte progettuali ed organizzative, procedure, misure preventive e protettive

(punto 2.1.2, lettera d, punto 3, Allegato XV del D.Lgs. 81/2008 e s.m.i.)

### Recinzione e apprestamenti del cantiere

#### La Lavorazione è suddivisa nelle seguenti Fasi e Sottofasi:

Realizzazione della recinzione e degli accessi al cantiere

Allestimento di depositi, zone per lo stoccaggio dei materiali e per gli impianti fissi

### Realizzazione della recinzione e degli accessi al cantiere (fase)

Realizzazione della recinzione di cantiere, al fine di impedire l'accesso involontario dei non addetti ai lavori, e degli accessi al cantiere, per mezzi e lavoratori.

#### Macchine utilizzate:

- 1) Autocarro.

#### Rischi generati dall'uso delle macchine:

Cesoamenti, stritolamenti; Getti, schizzi; Inalazione polveri, fibre; Rumore; Incendi, esplosioni; Investimento, ribaltamento; Urti, colpi, impatti, compressioni; Vibrazioni.

#### Lavoratori impegnati:

- 1) Addetto alla realizzazione della recinzione e degli accessi al cantiere;

#### Misure Preventive e Protettive, aggiuntive a quelle riportate nell'apposito successivo capitolo:

- a) DPI: addetto alla realizzazione della recinzione e degli accessi al cantiere;

*Resistenze Organiche*

Devono essere forniti: a) casco; b) occhiali protettivi; c) guanti; d) calzature di sicurezza; e) indumenti protettivi.

*Riferimenti Normativi*

D.Lgs. 9 aprile 2008 n. 81, Art. 75.

#### Rischi a cui è esposto il lavoratore:

- a) M.M.C. (sollevamento e trasporto);

#### Attrezzi utilizzati dal lavoratore:

- a) Attrezzi manuali;
- b) Scala semplice;
- c) Sega circolare;
- d) Smerigliatrice angolare (flessibile);
- e) Trapano elettrico;

#### Rischi generati dall'uso degli attrezzi:

Punture, tagli, abrasioni; Urti, colpi, impatti, compressioni; Caduta dall'alto; Movimentazione manuale dei carichi; Elettrocuzione; Inalazione polveri, fibre; Rumore; Scivolamenti, cadute a livello; Vibrazioni.

### Allestimento di depositi, zone per lo stoccaggio dei materiali e per gli impianti fissi (fase)

Allestimento di depositi per materiali e attrezzature, zone scoperte per lo stoccaggio dei materiali e zone per l'installazione di impianti fissi di cantiere.

#### Macchine utilizzate:

- 1) Autocarro con gru.

#### Rischi generati dall'uso delle macchine:

Cesoamenti, stritolamenti; Elettrocuzione; Getti, schizzi; Incendi, esplosioni; Investimento, ribaltamento; Punture, tagli, abrasioni; Rumore; Urti, colpi, impatti, compressioni; Vibrazioni.

#### Lavoratori impegnati:

- 1) Addetto all'allestimento di depositi, zone per lo stoccaggio dei materiali e per gli impianti fissi;

**Misure Preventive e Protettive, aggiuntive a quelle riportate nell'apposito successivo capitolo:**

- a) DPI: addetto all'allestimento di depositi, zone per lo stoccaggio dei materiali e per gli impianti fissi;

*Rischi Organizzativi*

Devono essere forniti: a) casco; b) occhiali protettivi; c) guanti; d) calzature di sicurezza; e) indumenti protettivi.

*Rischi Normali*

D.Lgs. 9 aprile 2008 n. 81, Art. 75.

**Rischi a cui è esposto il lavoratore:**

- a) Caduta di materiale dall'alto o a livello;

**Attrezzi utilizzati dal lavoratore:**

- a) Attrezzi manuali;
- b) Scala semplice;
- c) Sega circolare;
- d) Smerigliatrice angolare (flessibile);
- e) Trapano elettrico;

**Rischi generati dall'uso degli attrezzi:**

Punture, tagli, abrasioni; Urti, colpi, impatti, compressioni; Caduta dall'alto; Movimentazione manuale dei carichi; Elettrocuzione; Inalazione polveri, fibre; Rumore; Scivolamenti, cadute a livello; Vibrazioni.

## Impianti di servizio del cantiere

**La Lavorazione è suddivisa nelle seguenti Fasi e Sottofasi:**

Realizzazione di impianto di messa a terra del cantiere

Realizzazione di impianto elettrico del cantiere

## Realizzazione di impianto di messa a terra del cantiere (fase)

Realizzazione dell'impianto di messa a terra del cantiere.

**Lavoratori impegnati:**

- 1) Addetto alla realizzazione di impianto di messa a terra del cantiere;

**Misure Preventive e Protettive, aggiuntive a quelle riportate nell'apposito successivo capitolo:**

- a) DPI: addetto alla realizzazione di impianto di messa a terra del cantiere;

*Rischi Organizzativi*

Devono essere forniti: a) casco; b) guanti; c) calzature di sicurezza; d) indumenti protettivi.

*Rischi Normali*

D.Lgs. 9 aprile 2008 n. 81, Art. 75.

**Rischi a cui è esposto il lavoratore:**

- a) Elettrocuzione;

**Attrezzi utilizzati dal lavoratore:**

- a) Attrezzi manuali;
- b) Avvitatore elettrico;
- c) Scala semplice;
- d) Scala doppia;

**Rischi generati dall'uso degli attrezzi:**

Punture, tagli, abrasioni; Urti, colpi, impatti, compressioni; Elettrocuzione; Caduta dall'alto; Movimentazione manuale dei carichi; Cesoimenti, stritolamenti.

## Realizzazione di impianto elettrico del cantiere (fase)

Realizzazione dell'impianto elettrico del cantiere mediante la posa in opera quadri, interruttori di protezione, cavi, prese e spine.

**Lavoratori impegnati:**

- 1) Addetto alla realizzazione di impianto elettrico di cantiere;

**Misure Preventive e Protettive, aggiuntive a quelle riportate nell'apposito successivo capitolo:**

- a) DPI: addetto alla realizzazione di impianto elettrico di cantiere;

*Rischi Organizzativi*

Devono essere forniti: a) casco; b) guanti; c) calzature di sicurezza; d) indumenti protettivi.

*Rischi Normali*

D.Lgs. 9 aprile 2008 n. 81, Art. 75.

**Rischi a cui è esposto il lavoratore:**

- a) Elettrocuzione;

**Attrezzi utilizzati dal lavoratore:**

- a) Attrezzi manuali;
- b) Ponteggio mobile o trabattello;
- c) Scala doppia;
- d) Scala semplice;
- e) Trapano elettrico;

**Rischi generati dall'uso degli attrezzi:**

Punture, tagli, abrasioni; Urti, colpi, impatti, compressioni; Caduta dall'alto; Caduta di materiale dall'alto o a livello; Cesoiamenti, stritolamenti; Movimentazione manuale dei carichi; Elettrocuzione; Inalazione polveri, fibre; Rumore; Vibrazioni.

**Rimozione****La Lavorazione è suddivisa nelle seguenti Fasi e Sottofasi:**

Rimozione di scossaline e canali di gronda

Rimozione di manto impermeabile

Rimozione di massetto

**Rimozione di scossaline e canali di gronda (fase)**

Rimozione di scossaline e canali di gronda. Durante la fase lavorativa si prevede il trasporto del materiale di risulta, la cernita e l'accatastamento dei materiali eventualmente recuperabili.

**Macchine utilizzate:**

- 1) Autocarro.

**Rischi generati dall'uso delle macchine:**

Cesoiamenti, stritolamenti; Getti, schizzi; Inalazione polveri, fibre; Rumore; Incendi, esplosioni; Investimento, ribaltamento; Urti, colpi, impatti, compressioni; Vibrazioni.

**Lavoratori impegnati:**

- 1) Addetto alla rimozione di scossaline e canali di gronda;

**Misure Preventive e Protettive, aggiuntive a quelle riportate nell'apposito successivo capitolo:**

- a) DPI: addetto alla rimozione di scossaline e canali di gronda;

	Prescrizioni	Organismi
Devono essere forniti: <b>a)</b> casco; <b>b)</b> otoprotettori; <b>c)</b> occhiali protettivi; <b>d)</b> guanti; <b>e)</b> calzature di sicurezza; <b>f)</b> attrezzature anticaduta; <b>g)</b> indumenti protettivi.		

Riferimenti Normativi

D.Lgs. 9 aprile 2008 n. 81, Art. 75.

**Rischi a cui è esposto il lavoratore:**

- a) Caduta dall'alto;
- b) Caduta di materiale dall'alto o a livello;
- c) M.M.C. (sollevamento e trasporto);
- d) Rumore;
- e) Vibrazioni;

**Attrezzi utilizzati dal lavoratore:**

- a) Argano a bandiera;
- b) Argano a cavalletto;
- c) Attrezzi manuali;
- d) Ponteggio metallico fisso;
- e) Smerigliatrice angolare (flessibile);

**Rischi generati dall'uso degli attrezzi:**

Caduta dall'alto; Caduta di materiale dall'alto o a livello; Elettrocuzione; Scivolamenti, cadute a livello; Urti, colpi, impatti, compressioni; Punture, tagli, abrasioni; Inalazione polveri, fibre; Rumore; Vibrazioni.

**Rimozione di manto impermeabile (fase)**

Rimozione di manto impermeabile. Durante la fase lavorativa si prevede il trasporto del materiale di risulta, la cernita e l'accatastamento dei materiali eventualmente recuperabili.

**Macchine utilizzate:**

- 1) Autocarro.

**Rischi generati dall'uso delle macchine:**

Cesoiamenti, stritolamenti; Getti, schizzi; Inalazione polveri, fibre; Rumore; Incendi, esplosioni; Investimento, ribaltamento; Urti, colpi, impatti, compressioni; Vibrazioni.

**Lavoratori impegnati:**

- 1) Addetto alla rimozione di manto impermeabile;

**Misure Preventive e Protettive, aggiuntive a quelle riportate nell'apposito successivo capitolo:**

- a) DPI: addetto alla rimozione di manto impermeabile;

~~Rischi~~

~~Organiz.~~

Devono essere forniti: **a)** casco; **b)** otoprotettori; **c)** occhiali protettivi; **d)** maschera con filtro specifico; **e)** guanti; **f)** calzature di sicurezza; **g)** attrezzature anticaduta; **h)** indumenti protettivi.

~~Rischi~~  
~~Normali~~

D.Lgs. 9 aprile 2008 n. 81, Art. 75.

**Rischi a cui è esposto il lavoratore:**

- a) Caduta dall'alto;
- b) Caduta di materiale dall'alto o a livello;
- c) Inalazione polveri, fibre;
- d) Rumore;

**Attrezzi utilizzati dal lavoratore:**

- a) Attrezzi manuali;
- b) Canale per scarico macerie;
- c) Cannello a gas;
- d) Ponteggio metallico fisso;

**Rischi generati dall'uso degli attrezzi:**

Punture, tagli, abrasioni; Urti, colpi, impatti, compressioni; Caduta di materiale dall'alto o a livello; Inalazione polveri, fibre; Inalazione fumi, gas, vapori; Incendi, esplosioni; Rumore; Caduta dall'alto; Scivolamenti, cadute a livello.

**Rimozione di massetto (fase)**

Rimozione di massetto per sottofondo di pavimenti, per l'ottenimento di pendenze, ecc. Durante la fase lavorativa si prevede il trasporto del materiale di risulta, la cernita e l'accatastamento dei materiali eventualmente recuperabili.

**Macchine utilizzate:**

- 1) Autocarro.

**Rischi generati dall'uso delle macchine:**

Cesoiamenti, stritolamenti; Getti, schizzi; Inalazione polveri, fibre; Rumore; Incendi, esplosioni; Investimento, ribaltamento; Urti, colpi, impatti, compressioni; Vibrazioni.

**Lavoratori impegnati:**

- 1) Addetto alla rimozione di massetto;

**Misure Preventive e Protettive, aggiuntive a quelle riportate nell'apposito successivo capitolo:**

- a) DPI: addetto alla rimozione di massetto;

~~Rischi~~

~~Organiz.~~

Devono essere forniti: **a)** casco; **b)** otoprotettori; **c)** occhiali protettivi; **d)** maschera antipolvere; **e)** guanti; **f)** calzature di sicurezza; **g)** indumenti protettivi.

~~Rischi~~  
~~Normali~~

D.Lgs. 9 aprile 2008 n. 81, Art. 75.

**Rischi a cui è esposto il lavoratore:**

- a) Caduta di materiale dall'alto o a livello;
- b) Inalazione polveri, fibre;
- c) M.M.C. (sollevamento e trasporto);
- d) Rumore;
- e) Vibrazioni;

**Attrezzi utilizzati dal lavoratore:**

- a) Attrezzi manuali;
- b) Canale per scarico macerie;
- c) Martello demolitore elettrico;

**Rischi generati dall'uso degli attrezzi:**

Punture, tagli, abrasioni; Urti, colpi, impatti, compressioni; Caduta di materiale dall'alto o a livello; Inalazione polveri, fibre; Elettrocuzione; Rumore; Vibrazioni.

## Isolamenti termici e massetti

**La Lavorazione è suddivisa nelle seguenti Fasi e Sottofasi:**

Formazione di massetto per coperture

### Formazione di massetto per coperture (fase)

Formazione di massetto in calcestruzzo semplice o alleggerito come riempimento e/o sottofondo e/o pendenze per coperture comunque eseguito.

**Lavoratori impegnati:**

- 1) Addetto alla formazione di massetto per balconi e logge;

**Misure Preventive e Protettive, aggiuntive a quelle riportate nell'apposito successivo capitolo:**

- a) DPI: addetto alla formazione di massetto per balconi e logge;

*Rischi*

*Organiz.*

Devono essere forniti: **a)** casco; **b)** occhiali protettivi; **c)** maschera antipolvere; **d)** guanti; **e)** calzature di sicurezza; **f)** indumenti protettivi.

*Riferimenti Normativi*

D.Lgs. 9 aprile 2008 n. 81, Art. 75.

**Rischi a cui è esposto il lavoratore:**

- a) Caduta dall'alto;
- b) Caduta di materiale dall'alto o a livello;
- c) Chimico;

**Attrezzi utilizzati dal lavoratore:**

- a) Argano a bandiera;
- b) Attrezzi manuali;
- c) Betoniera a bicchiere;
- d) Ponteggio metallico fisso;

**Rischi generati dall'uso degli attrezzi:**

Caduta dall'alto; Caduta di materiale dall'alto o a livello; Elettrocuzione; Scivolamenti, cadute a livello; Urti, colpi, impatti, compressioni; Punture, tagli, abrasioni; Cesoiamenti, stritolamenti; Getti, schizzi; Inalazione polveri, fibre; Rumore; Movimentazione manuale dei carichi.

## Posa di guaina in copertura

**La Lavorazione è suddivisa nelle seguenti Fasi e Sottofasi:**

Impermeabilizzazione di coperture

Applicazione di vernice protettiva su copertura

### Impermeabilizzazione di coperture (fase)

Realizzazione di impermeabilizzazione di coperture eseguita con guaina bituminosa posata a caldo.

**Lavoratori impegnati:**

- 1) Addetto all'impermeabilizzazione di coperture;

**Misure Preventive e Protettive, aggiuntive a quelle riportate nell'apposito successivo capitolo:**

- a) DPI: addetto all'impermeabilizzazione di coperture;

*Rischi*

*Organiz.*

Devono essere forniti: **a)** casco; **b)** otoprotettori; **c)** occhiali protettivi; **d)** maschera con filtro specifico; **e)** guanti; **f)** calzature di sicurezza; **g)** indumenti protettivi.

*Riferimenti Normativi*

D.Lgs. 9 aprile 2008 n. 81, Art. 75.

**Rischi a cui è esposto il lavoratore:**

- a) Caduta dall'alto;
- b) Caduta di materiale dall'alto o a livello;
- c) Rumore;

**Attrezzi utilizzati dal lavoratore:**

- a) Attrezzi manuali;
- b) Argano a bandiera;
- c) Cannello a gas;
- d) Ponteggio metallico fisso;

**Rischi generati dall'uso degli attrezzi:**

Punture, tagli, abrasioni; Urti, colpi, impatti, compressioni; Caduta dall'alto; Caduta di materiale dall'alto o a livello; Elettrocuzione; Scivolamenti, cadute a livello; Inalazione fumi, gas, vapori; Incendi, esplosioni; Rumore.

## Applicazione di vernice protettiva su copertura (fase)

Verniciatura di una copertura continua, realizzata a pennello, a rullo o a spruzzo, eseguita previo adeguato lavaggio del sottofondo.

**Lavoratori impegnati:**

- 1) Addetto all'applicazione di vernice protettiva su copertura;

**Misure Preventive e Protettive, aggiuntive a quelle riportate nell'apposito successivo capitolo:**

- a) DPI: addetto all'applicazione di vernice protettiva su copertura;

**Rischi Organizzativi**

Devono essere forniti: **a)** casco; **b)** occhiali protettivi; **c)** maschera con filtro specifico; **d)** guanti; **e)** calzature di sicurezza; **f)** indumenti protettivi.

**Rischi Normativi**

D.Lgs. 9 aprile 2008 n. 81, Art. 75.

**Rischi a cui è esposto il lavoratore:**

- a) Caduta dall'alto;
- b) Caduta di materiale dall'alto o a livello;
- c) Chimico;

**Attrezzi utilizzati dal lavoratore:**

- a) Argano a bandiera;
- b) Attrezzi manuali;
- c) Ponteggio metallico fisso;

**Rischi generati dall'uso degli attrezzi:**

Caduta dall'alto; Caduta di materiale dall'alto o a livello; Elettrocuzione; Scivolamenti, cadute a livello; Urti, colpi, impatti, compressioni; Punture, tagli, abrasioni.

## Opere di lattoneria

**La Lavorazione è suddivisa nelle seguenti Fasi e Sottofasi:**

Montaggio di scossaline e canali di gronda

Montaggio di pluviali e canne di ventilazione

## Montaggio di scossaline e canali di gronda (fase)

Montaggio di scossaline e canali di gronda.

**Lavoratori impegnati:**

- 1) Addetto al montaggio di scossaline e canali di gronda;

**Misure Preventive e Protettive, aggiuntive a quelle riportate nell'apposito successivo capitolo:**

- a) DPI: addetto al montaggio di scossaline e canali di gronda;

**Rischi Organizzativi**

Devono essere forniti: **a)** casco; **b)** occhiali protettivi; **c)** guanti; **d)** calzature di sicurezza; **e)** attrezzatura anticaduta; **f)** indumenti protettivi.

**Rischi Normativi**

D.Lgs. 9 aprile 2008 n. 81, Art. 75.

**Rischi a cui è esposto il lavoratore:**

- a) Caduta dall'alto;
- b) Caduta di materiale dall'alto o a livello;

**Attrezzi utilizzati dal lavoratore:**

- a) Argano a bandiera;
- b) Attrezzi manuali;
- c) Ponteggio metallico fisso;

**Rischi generati dall'uso degli attrezzi:**

Caduta dall'alto; Caduta di materiale dall'alto o a livello; Elettrocuzione; Scivolamenti, cadute a livello; Urti, colpi,



impatti, compressioni; Punture, tagli, abrasioni.

## Montaggio di pluviali e canne di ventilazione (fase)

Montaggio di pluviali e canne di ventilazione.

### Macchine utilizzate:

- 1) Gru a torre.

#### Rischi generati dall'uso delle macchine:

Caduta dall'alto; Caduta di materiale dall'alto o a livello; Elettrocuzione; Rumore.

### Lavoratori impegnati:

- 1) Addetto al montaggio di pluviali e canne di ventilazione;

#### Misure Preventive e Protettive, aggiuntive a quelle riportate nell'apposito successivo capitolo:

- a) DPI: addetto al montaggio di pluviali e canne di ventilazione;

*Rischi Organizzativi*

Devono essere forniti: **a)** casco; **b)** occhiali protettivi; **c)** guanti; **d)** calzature di sicurezza; **e)** attrezzatura anticaduta; **f)** indumenti protettivi.

*Rischi Normali*

D.Lgs. 9 aprile 2008 n. 81, Art. 75.

#### Rischi a cui è esposto il lavoratore:

- a) Caduta dall'alto;
- b) Caduta di materiale dall'alto o a livello;

#### Attrezzi utilizzati dal lavoratore:

- a) Argano a bandiera;
- b) Attrezzi manuali;
- c) Ponteggio metallico fisso;

#### Rischi generati dall'uso degli attrezzi:

Caduta dall'alto; Caduta di materiale dall'alto o a livello; Elettrocuzione; Scivolamenti, cadute a livello; Urti, colpi, impatti, compressioni; Punture, tagli, abrasioni.

## Smobilizzo del cantiere

Smobilizzo del cantiere realizzato attraverso lo smontaggio delle postazioni di lavoro fisse, di tutti gli impianti di cantiere, delle opere provvisorie e di protezione e della recinzione posta in opera all'insediamento del cantiere stesso.

### Macchine utilizzate:

- 1) Autocarro con cestello.

#### Rischi generati dall'uso delle macchine:

Caduta dall'alto; Caduta di materiale dall'alto o a livello; Cesoiamenti, stritolamenti; Elettrocuzione; Incendi, esplosioni; Investimento, ribaltamento; Rumore; Vibrazioni.

### Lavoratori impegnati:

- 1) Addetto allo smobilizzo del cantiere;

#### Misure Preventive e Protettive, aggiuntive a quelle riportate nell'apposito successivo capitolo:

- a) DPI: addetto allo smobilizzo del cantiere;

*Rischi Organizzativi*

Devono essere forniti: **a)** casco; **b)** occhiali protettivi; **c)** guanti; **d)** calzature di sicurezza; **e)** indumenti protettivi.

*Rischi Normali*

D.Lgs. 9 aprile 2008 n. 81, Art. 75.

#### Rischi a cui è esposto il lavoratore:

- a) Caduta di materiale dall'alto o a livello;

#### Attrezzi utilizzati dal lavoratore:

- a) Attrezzi manuali;
- b) Scala doppia;
- c) Scala semplice;
- d) Smerigliatrice angolare (flessibile);
- e) Trapano elettrico;

#### Rischi generati dall'uso degli attrezzi:

Punture, tagli, abrasioni; Urti, colpi, impatti, compressioni; Caduta dall'alto; Cesoiamenti, stritolamenti; Movimentazione manuale dei carichi; Elettrocuzione; Inalazione polveri, fibre; Rumore; Vibrazioni.



# RISCHI individuati nelle Lavorazioni e relative MISURE PREVENTIVE E PROTETTIVE.

rischi derivanti dalle lavorazioni e dall'uso di macchine ed attrezzi

## Elenco dei rischi:

- 1) Caduta dall'alto;
- 2) Caduta di materiale dall'alto o a livello;
- 3) Chimico;
- 4) Elettrocuzione;
- 5) Inalazione polveri, fibre;
- 6) M.M.C. (sollevamento e trasporto);
- 7) Rumore;
- 8) Vibrazioni.

## RISCHIO: "Caduta dall'alto"

### MISURE PREVENTIVE e PROTETTIVE:

- a) **Nelle lavorazioni:** Rimozione di scossaline e canali di gronda; Rimozione di manto impermeabile; Formazione di massetto per coperture; Impermeabilizzazione di coperture; Applicazione di vernice protettiva su copertura;

Rischi Organizzativi

**Resistenza della copertura.** Prima di procedere alla esecuzione di lavori su tetti, lucernari, coperture simili, deve essere accertato che questi abbiano resistenza sufficiente per sostenere il peso degli operai e dei materiali di impiego. Nel caso in cui sia dubbia tale resistenza, devono essere adottati i necessari apprestamenti atti a garantire la incolumità delle persone addette, disponendo a seconda dei casi, tavole sopra le orditure, sottopalchi e facendo uso di cinture di sicurezza.

Rischi Esecutivi

**Attrezzatura anticaduta.** Il personale addetto a lavori in copertura, ogni qual volta non siano attuabili misure di prevenzione e protezione collettiva, dovrà utilizzare idonei sistemi di protezione anticaduta individuali. In particolare sono da prendere in considerazione specifici sistemi di sicurezza che consentono una maggior mobilità del lavoratore quali: avvolgitori/svolgitori automatici di fune di trattenuta, sistema a guida fissa e ancoraggio scorrevole, altri sistemi analoghi.

**Protezione perimetrale.** Prima dell'inizio dei lavori in copertura è necessario verificare la presenza o approntare una protezione perimetrale lungo tutto il contorno libero della superficie interessata.

- b) **Nelle lavorazioni:** Montaggio di scossaline e canali di gronda; Montaggio di pluviali e canne di ventilazione;

Rischi Esecutivi

**Attrezzatura anticaduta.** Il personale addetto a lavori in quota, ogni qual volta non siano attuabili misure di prevenzione e protezione collettiva, dovrà utilizzare idonei sistemi di protezione anticaduta individuali. In particolare sono da prendere in considerazione specifici sistemi di sicurezza che consentono una maggior mobilità del lavoratore quali: avvolgitori/svolgitori automatici di fune di trattenuta, sistema a guida fissa e ancoraggio scorrevole, altri sistemi analoghi.

## RISCHIO: "Caduta di materiale dall'alto o a livello"

### MISURE PREVENTIVE e PROTETTIVE:

- a) **Nelle lavorazioni:** Allestimento di depositi, zone per lo stoccaggio dei materiali e per gli impianti fissi; Rimozione di scossaline e canali di gronda; Formazione di massetto per coperture; Impermeabilizzazione di coperture; Applicazione di vernice protettiva su copertura; Montaggio di scossaline e canali di gronda; Montaggio di pluviali e canne di ventilazione; Smobilizzo del cantiere;

Rischi Esecutivi

**Imbracatura dei carichi.** Gli addetti all'imbracatura devono seguire le seguenti indicazioni: **a)** verificare che il carico sia stato imbracato correttamente; **b)** accompagnare inizialmente il carico fuori dalla zona di interferenza con attrezzature, ostacoli o materiali eventualmente presenti; **c)** allontanarsi dalla traiettoria del carico durante la fase di sollevamento; **d)** non sostare in attesa sotto la traiettoria del carico; **e)** avvicinarsi al carico in arrivo per pilotarlo fuori dalla zona di interferenza con eventuali ostacoli presenti; **f)** accertarsi della stabilità del carico prima di sganciarlo; **g)** accompagnare il gancio fuori dalla zona impegnata da attrezzature o materiali durante la manovra di richiamo.

- b) **Nelle lavorazioni:** Rimozione di manto impermeabile; Rimozione di massetto;

Rischi Esecutivi

**Convogliamento del materiale di demolizione.** Il materiale di demolizione non deve essere gettato dall'alto, ma deve essere trasportato oppure convogliato in appositi canali, il cui estremo inferiore non deve risultare ad altezza maggiore di 2 metri dal livello del piano di raccolta.

Rischi Normali

D.Lgs. 9 aprile 2008 n.81, Art. 153; D.Lgs. 9 aprile 2008 n.81, Art. 152.

## RISCHIO: Chimico

### MISURE PREVENTIVE e PROTETTIVE:

- a) **Nelle lavorazioni:** Formazione di massetto per coperture; Applicazione di vernice protettiva su copertura;

*Misure tecniche e organizzative:*

**Misure generali.** A seguito di valutazione dei rischi, al fine di eliminare o, comunque ridurre al minimo, i rischi derivanti da agenti chimici pericolosi, devono essere adottate adeguate misure generali di protezione e prevenzione: **a)** la progettazione e l'organizzazione dei sistemi di lavorazione sul luogo di lavoro deve essere effettuata nel rispetto delle condizioni di salute e sicurezza dei lavoratori; **b)** le attrezzature di lavoro fornite devono essere idonee per l'attività specifica e mantenute adeguatamente; **c)** il numero di lavoratori presenti durante l'attività specifica deve essere quello minimo in funzione della necessità della lavorazione; **d)** la durata e l'intensità dell'esposizione ad agenti chimici pericolosi deve essere ridotta al minimo; **e)** devono essere fornite indicazioni in merito alle misure igieniche da rispettare per il mantenimento delle condizioni di salute e sicurezza dei lavoratori; **f)** le quantità di agenti presenti sul posto di lavoro, devono essere ridotte al minimo, in funzione delle necessità di lavorazione; **g)** devono essere adottati metodi di lavoro appropriati comprese le disposizioni che garantiscono la sicurezza nella manipolazione, nell'immagazzinamento e nel trasporto sul luogo di lavoro di agenti chimici pericolosi e dei rifiuti che contengono detti agenti.

## RISCHIO: "Elettrocuzione"

### MISURE PREVENTIVE e PROTETTIVE:

- a) **Nelle lavorazioni:** Realizzazione di impianto di messa a terra del cantiere; Realizzazione di impianto elettrico del cantiere;

*Prescrizioni Organizzative*

**Soggetti abilitati.** I lavori su impianti o apparecchiature elettriche devono essere effettuati solo da imprese singole o associate (elettricisti) abilitate che dovranno rilasciare, prima della messa in esercizio dell'impianto, la "dichiarazione di conformità".

*Riferimenti Normativi*

D.Lgs. 9 aprile 2008 n. 81, Art. 82; D.M. 22 gennaio 2008 n.37.

## RISCHIO: "Inalazione polveri, fibre"

### MISURE PREVENTIVE e PROTETTIVE:

- a) **Nelle lavorazioni:** Rimozione di manto impermeabile; Rimozione di massetto;

*Prescrizioni Esclusive*

**Irrorazione delle superfici.** Durante i lavori di demolizione si deve provvedere a ridurre il sollevamento della polvere, irrorando con acqua le murature ed i materiali di risulta e curando che lo stoccaggio e l'evacuazione dei detriti e delle macerie avvengano correttamente.

## RISCHIO: M.M.C. (sollevamento e trasporto)

### MISURE PREVENTIVE e PROTETTIVE:

- a) **Nelle lavorazioni:** Realizzazione della recinzione e degli accessi al cantiere; Rimozione di scossaline e canali di gronda; Rimozione di massetto;

*Misure tecniche e organizzative:*

**Organizzazione del lavoro.** Le attività lavorative devono essere organizzate tenuto conto delle seguenti indicazioni: **a)** l'ambiente di lavoro (temperatura, umidità e ventilazione) deve presentare condizioni microclimatiche adeguate; **b)** gli spazi dedicati alla movimentazione devono essere adeguati; **c)** il sollevamento dei carichi deve essere eseguito sempre con due mani e da una sola persona; **d)** il carico da sollevare non deve essere estremamente freddo, caldo o contaminato; **e)** le altre attività di movimentazione manuale devono essere minimali; **f)** deve esserci adeguata frizione tra piedi e pavimento; **g)** i gesti di sollevamento devono essere eseguiti in modo non brusco.

## RISCHIO: Rumore

### MISURE PREVENTIVE e PROTETTIVE:

- a) **Nelle lavorazioni:** Rimozione di scossaline e canali di gronda; Rimozione di manto impermeabile; Rimozione di massetto; Impermeabilizzazione di coperture;

**Fascia di appartenenza.** Il livello di esposizione è "Maggiore dei valori superiori di azione: 85 dB(A) e 137 dB(C)".

#### Misure tecniche e organizzative:

**Organizzazione del lavoro.** Le attività lavorative devono essere organizzate tenuto conto delle seguenti indicazioni: **a)** scelta di attrezzature di lavoro adeguate, tenuto conto del lavoro da svolgere, che emettano il minor rumore possibile; **b)** adozione di metodi di lavoro che implicano una minore esposizione al rumore; **c)** riduzione del rumore mediante una migliore organizzazione del lavoro attraverso la limitazione della durata e dell'intensità dell'esposizione e l'adozione di orari di lavoro appropriati, con sufficienti periodi di riposo; **d)** adozione di opportuni programmi di manutenzione delle attrezzature e macchine di lavoro, del luogo di lavoro e dei sistemi sul posto di lavoro; **e)** progettazione della struttura dei luoghi e dei posti di lavoro al fine di ridurre l'esposizione al rumore dei lavoratori; **f)** adozione di misure tecniche per il contenimento del rumore trasmesso per via aerea, quali schermature, involucri o rivestimenti realizzati con materiali fonoassorbenti; **g)** adozione di misure tecniche per il contenimento del rumore strutturale, quali sistemi di smorzamento o di isolamento; **h)** locali di riposo messi a disposizione dei lavoratori con rumorosità ridotta a un livello compatibile con il loro scopo e le loro condizioni di utilizzo.

#### Depositi di prodotti edili

Devono essere forniti: **a)** otoprotettori.

- b) **Nelle macchine:** Autocarro; Autocarro con gru; Gru a torre; Autocarro con cestello;

**Fascia di appartenenza.** Il livello di esposizione è "Minore dei valori inferiori di azione: 80 dB(A) e 135 dB(C)".

#### Misure tecniche e organizzative:

**Organizzazione del lavoro.** Le attività lavorative devono essere organizzate tenuto conto delle seguenti indicazioni: **a)** scelta di attrezzature di lavoro adeguate, tenuto conto del lavoro da svolgere, che emettano il minor rumore possibile; **b)** adozione di metodi di lavoro che implicano una minore esposizione al rumore; **c)** riduzione del rumore mediante una migliore organizzazione del lavoro attraverso la limitazione della durata e dell'intensità dell'esposizione e l'adozione di orari di lavoro appropriati, con sufficienti periodi di riposo; **d)** adozione di opportuni programmi di manutenzione delle attrezzature e macchine di lavoro, del luogo di lavoro e dei sistemi sul posto di lavoro; **e)** progettazione della struttura dei luoghi e dei posti di lavoro al fine di ridurre l'esposizione al rumore dei lavoratori; **f)** adozione di misure tecniche per il contenimento del rumore trasmesso per via aerea, quali schermature, involucri o rivestimenti realizzati con materiali fonoassorbenti; **g)** adozione di misure tecniche per il contenimento del rumore strutturale, quali sistemi di smorzamento o di isolamento; **h)** locali di riposo messi a disposizione dei lavoratori con rumorosità ridotta a un livello compatibile con il loro scopo e le loro condizioni di utilizzo.

## RISCHIO: Vibrazioni

### MISURE PREVENTIVE e PROTETTIVE:

- a) **Nelle lavorazioni:** Rimozione di scossaline e canali di gronda; Rimozione di massetto;

**Fascia di appartenenza.** Mano-Braccio (HAV): "Compreso tra 2,5 e 5,0 m/s<sup>2</sup>"; Corpo Intero (WBV): "Non presente".

#### Misure tecniche e organizzative:

**Misure generali.** I rischi, derivanti dall'esposizione dei lavoratori a vibrazioni, devono essere eliminati alla fonte o ridotti al minimo.

#### Depositi di prodotti edili

Devono essere forniti: **a)** indumenti protettivi; **b)** guanti antivibrazione; **c)** maniglie antivibrazione.

- b) **Nelle macchine:** Autocarro; Autocarro con gru; Autocarro con cestello;

**Fascia di appartenenza.** Mano-Braccio (HAV): "Non presente"; Corpo Intero (WBV): "Inferiore a 0,5 m/s<sup>2</sup>".

#### Misure tecniche e organizzative:

**Misure generali.** I rischi, derivanti dall'esposizione dei lavoratori a vibrazioni, devono essere eliminati alla fonte o ridotti al minimo.

# ATTREZZATURE utilizzate nelle Lavorazioni

## Elenco degli attrezzi:

- 1) Argano a bandiera;
- 2) Argano a cavalletto;
- 3) Attrezzi manuali;
- 4) Avvitatore elettrico;
- 5) Betoniera a bicchiere;
- 6) Canale per scarico macerie;
- 7) Cannello a gas;
- 8) Martello demolitore elettrico;
- 9) Ponteggio metallico fisso;
- 10) Ponteggio mobile o trabattello;
- 11) Scala doppia;
- 12) Scala semplice;
- 13) Sega circolare;
- 14) Smerigliatrice angolare (flessibile);
- 15) Trapano elettrico.

## Argano a bandiera

L'argano è un apparecchio di sollevamento utilizzato prevalentemente nei cantieri urbani di recupero e piccola ristrutturazione per il sollevamento al piano di lavoro dei materiali e degli attrezzi.

### Rischi generati dall'uso dell'Attrezzo:

- 1) Caduta dall'alto;
- 2) Caduta di materiale dall'alto o a livello;
- 3) Elettrocuzione;
- 4) Scivolamenti, cadute a livello;
- 5) Urti, colpi, impatti, compressioni;

### Misure Preventive e Protettive relative all'Attrezzo:

- 1) DPI: utilizzatore argano a bandiera;

*Rischi Organizzative*

Devono essere forniti: **a)** casco; **b)** guanti; **c)** calzature di sicurezza; **d)** attrezzatura anticaduta; **e)** indumenti protettivi.

## Argano a cavalletto

L'argano è un apparecchio di sollevamento utilizzato prevalentemente nei cantieri urbani di recupero e piccola ristrutturazione per il sollevamento al piano di lavoro dei materiali e degli attrezzi.

### Rischi generati dall'uso dell'Attrezzo:

- 1) Caduta dall'alto;
- 2) Caduta di materiale dall'alto o a livello;
- 3) Elettrocuzione;
- 4) Scivolamenti, cadute a livello;
- 5) Urti, colpi, impatti, compressioni;

### Misure Preventive e Protettive relative all'Attrezzo:

- 1) DPI: utilizzatore argano a cavalletto;

*Rischi Organizzative*

Devono essere forniti: **a)** casco; **b)** guanti; **c)** calzature di sicurezza; **d)** attrezzatura anticaduta; **e)** indumenti protettivi.

## Attrezzi manuali

Gli attrezzi manuali, presenti in tutte le fasi lavorative, sono sostanzialmente costituiti da una parte destinata all'impugnatura ed un'altra, variamente conformata, alla specifica funzione svolta.

### Rischi generati dall'uso dell'Attrezzo:

- 1) Punture, tagli, abrasioni;
- 2) Urti, colpi, impatti, compressioni;

### Misure Preventive e Protettive relative all'Attrezzo:

- 1) DPI: utilizzatore attrezzi manuali;

Rischi Organizzative

Devono essere forniti: **a)** casco; **b)** occhiali protettivi; **c)** guanti; **d)** calzature di sicurezza.

## Avvitatore elettrico

L'avvitatore elettrico è un utensile elettrico di uso comune nel cantiere edile.

### Rischi generati dall'uso dell'Attrezzo:

- 1) Elettrocuzione;
- 2) Urti, colpi, impatti, compressioni;

### Misure Preventive e Protettive relative all'Attrezzo:

- 1) DPI: utilizzatore avvitatore elettrico;

Rischi Organizzative

Devono essere forniti: **a)** guanti; **b)** calzature di sicurezza.

La betoniera a bicchiere è un'attrezzatura destinata al confezionamento di malta. Solitamente viene utilizzata per il confezionamento di malta per murature ed intonaci e per la produzione di piccole quantità di calcestruzzi.

### Rischi generati dall'uso dell'Attrezzo:

- 1) Caduta di materiale dall'alto o a livello;
- 2) Cesoiamenti, stritolamenti;
- 3) Elettrocuzione;
- 4) Getti, schizzi;
- 5) Inalazione polveri, fibre;
- 6) Movimentazione manuale dei carichi;
- 7) Rumore;
- 8) Urti, colpi, impatti, compressioni;

### Misure Preventive e Protettive relative all'Attrezzo:

- 1) DPI: utilizzatore betoniera a bicchiere;

Rischi

Organizzative

Devono essere forniti: **a)** casco; **b)** otoprotettori; **c)** occhiali protettivi; **d)** maschera antipolvere; **e)** guanti; **f)** calzature di sicurezza; **g)** indumenti protettivi.

## Canale per scarico macerie

Il canale per scarico macerie è un attrezzo utilizzato prevalentemente nei cantieri di recupero e ristrutturazione per il convogliamento di macerie dai piani alti dell'edificio.

### Rischi generati dall'uso dell'Attrezzo:

- 1) Caduta di materiale dall'alto o a livello;
- 2) Inalazione polveri, fibre;

### Misure Preventive e Protettive relative all'Attrezzo:

- 1) DPI: utilizzatore canale per scarico macerie;

Rischi Organizzative

Devono essere forniti: **a)** casco; **b)** maschera antipolvere; **c)** guanti; **d)** calzature di sicurezza.

## Cannello a gas

Il cannello a gas, usato essenzialmente per la posa di membrane bituminose, è alimentato da gas propano.

### Rischi generati dall'uso dell'Attrezzo:

- 1) Inalazione fumi, gas, vapori;
- 2) Incendi, esplosioni;
- 3) Rumore;



- 4) Urti, colpi, impatti, compressioni;

#### **Misure Preventive e Protettive relative all'Attrezzo:**

- 1) DPI: utilizzatore cannello a gas;

*Rischi Organizzativi*

Devono essere forniti: **a)** otoprotettori; **b)** occhiali protettivi; **c)** maschera con filtro specifico; **d)** guanti; **e)** calzature di sicurezza; **f)** indumenti protettivi.

### **Martello demolitore elettrico**

Il martello demolitore è un'attrezzatura la cui utilizzazione risulta necessaria ogni qualvolta si presenti l'esigenza di un elevato numero di colpi ed una battuta potente.

#### **Rischi generati dall'uso dell'Attrezzo:**

- 1) Elettrocuzione;
- 2) Inalazione polveri, fibre;
- 3) Rumore;
- 4) Urti, colpi, impatti, compressioni;
- 5) Vibrazioni;

#### **Misure Preventive e Protettive relative all'Attrezzo:**

- 1) DPI: utilizzatore martello demolitore elettrico;

*Rischi*

*Organizzativi*

Devono essere forniti: **a)** casco; **b)** otoprotettori; **c)** occhiali protettivi; **d)** maschera antipolvere; **e)** guanti antivibrazioni; **f)** calzature di sicurezza; **g)** indumenti protettivi.

### **Ponteggio metallico fisso**

Il ponteggio metallico fisso è un'opera provvisoria realizzata per eseguire lavori di ingegneria civile, quali nuove costruzioni o ristrutturazioni e manutenzioni, ad altezze superiori ai 2 metri.

#### **Rischi generati dall'uso dell'Attrezzo:**

- 1) Caduta dall'alto;
- 2) Caduta di materiale dall'alto o a livello;
- 3) Scivolamenti, cadute a livello;

#### **Misure Preventive e Protettive relative all'Attrezzo:**

- 1) DPI: utilizzatore ponteggio metallico fisso;

*Rischi Organizzativi*

Devono essere forniti: **a)** guanti; **b)** calzature di sicurezza; **c)** attrezzature anticaduta; **d)** indumenti protettivi.

### **Ponteggio mobile o trabattello**

Il ponteggio mobile su ruote o trabattello è un'opera provvisoria utilizzata per eseguire lavori di ingegneria civile, quali nuove costruzioni o ristrutturazioni e manutenzioni, ad altezze superiori ai 2 metri ma che non comportino grande impegno temporale.

#### **Rischi generati dall'uso dell'Attrezzo:**

- 1) Caduta dall'alto;
- 2) Caduta di materiale dall'alto o a livello;
- 3) Urti, colpi, impatti, compressioni;

#### **Misure Preventive e Protettive relative all'Attrezzo:**

- 1) DPI: utilizzatore ponteggio mobile o trabattello;

*Rischi Organizzativi*

Devono essere forniti: **a)** guanti; **b)** calzature di sicurezza; **c)** indumenti protettivi.

### **Scala doppia**

La scala doppia (a compasso) è adoperata per superare dislivelli o effettuare operazioni di carattere temporaneo a quote non altrimenti raggiungibili.

#### **Rischi generati dall'uso dell'Attrezzo:**

- 1) Caduta dall'alto;
- 2) Cesoamenti, stritolamenti;
- 3) Movimentazione manuale dei carichi;
- 4) Urti, colpi, impatti, compressioni;

#### **Misure Preventive e Protettive relative all'Attrezzo:**

- 1) Scala doppia: misure preventive e protettive;

*Rischi Organizzativi*

**Caratteristiche di sicurezza:** 1) le scale doppie devono essere costruite con materiale adatto alle condizioni di impiego, possono quindi essere in ferro, alluminio o legno, ma devono essere sufficientemente resistenti ed avere dimensioni appropriate all'uso; 2) le scale in legno devono avere i pioli incastrati nei montanti che devono essere trattenuti con tiranti in ferro applicati sotto i due pioli estremi; le scale lunghe più di 4 m devono avere anche un tirante intermedio; 3) le scale doppie non devono superare l'altezza di 5 m; 4) le scale doppie devono essere provviste di catena o dispositivo analogo che impedisca l'apertura della scala oltre il limite prestabilito di sicurezza.

- 2) DPI: utilizzatore scala doppia;

*Rischi Organizzativi*

Devono essere forniti: **a)** casco; **b)** guanti; **c)** calzature di sicurezza.

### **Scala semplice**

La scala a mano semplice è adoperata per superare dislivelli o effettuare operazioni di carattere temporaneo a quote non altrimenti raggiungibili.

#### **Rischi generati dall'uso dell'Attrezzo:**

- 1) Caduta dall'alto;
- 2) Movimentazione manuale dei carichi;
- 3) Urti, colpi, impatti, compressioni;

#### **Misure Preventive e Protettive relative all'Attrezzo:**

- 1) Scala semplice: misure preventive e protettive;

*Rischi Organizzativi*

**Caratteristiche di sicurezza:** 1) le scale a mano devono essere costruite con materiale adatto alle condizioni di impiego, possono quindi essere in ferro, alluminio o legno, ma devono essere sufficientemente resistenti ed avere dimensioni appropriate all'uso; 2) le scale in legno devono avere i pioli incastrati nei montanti che devono essere trattenuti con tiranti in ferro applicati sotto i due pioli estremi; le scale lunghe più di 4 m devono avere anche un tirante intermedio; 3) in tutti i casi le scale devono essere provviste di dispositivi antidrucciolo alle estremità inferiori dei due montanti e di elementi di trattenuta o di appoggi antidrucciolo alle estremità superiori.

- 2) DPI: utilizzatore scala semplice;

*Rischi Organizzativi*

Devono essere forniti: **a)** casco; **b)** guanti; **c)** calzature di sicurezza.

### **Sega circolare**

La sega circolare, quasi sempre presente nei cantieri, viene utilizzata per il taglio del legname da carpenteria e/o per quello usato nelle diverse lavorazioni.

#### **Rischi generati dall'uso dell'Attrezzo:**

- 1) Elettrocuzione;
- 2) Inalazione polveri, fibre;
- 3) Punture, tagli, abrasioni;
- 4) Rumore;
- 5) Scivolamenti, cadute a livello;
- 6) Urti, colpi, impatti, compressioni;

#### **Misure Preventive e Protettive relative all'Attrezzo:**

- 1) DPI: utilizzatore sega circolare;

*Rischi Organizzativi*

Devono essere forniti: **a)** casco; **b)** otoprotettori; **c)** occhiali protettivi; **d)** guanti; **e)** calzature di sicurezza.

### **Smerigliatrice angolare (flessibile)**

La smerigliatrice angolare, più conosciuta come mola a disco o flessibile o flex, è un utensile portatile che reca un disco ruotante la cui funzione è quella di tagliare, smussare, lisciare superfici.



**Rischi generati dall'uso dell'Attrezzo:**

- 1) Elettrocuzione;
- 2) Inalazione polveri, fibre;
- 3) Punture, tagli, abrasioni;
- 4) Rumore;
- 5) Vibrazioni;

**Misure Preventive e Protettive relative all'Attrezzo:**

- 1) DPI: utilizzatore smerigliatrice angolare (flessibile);

**Rischi Organizzativi**

---

Devono essere forniti: **a)** casco; **b)** otoprotettori; **c)** occhiali protettivi; **d)** maschera antipolvere; **e)** guanti antivibrazioni; **f)** calzature di sicurezza; **g)** indumenti protettivi.

## **Trapano elettrico**

Il trapano è un utensile di uso comune adoperato per praticare fori sia in strutture murarie che in qualsiasi materiale.

**Rischi generati dall'uso dell'Attrezzo:**

- 1) Elettrocuzione;
- 2) Inalazione polveri, fibre;
- 3) Punture, tagli, abrasioni;
- 4) Rumore;
- 5) Vibrazioni;

**Misure Preventive e Protettive relative all'Attrezzo:**

- 1) DPI: utilizzatore trapano elettrico;

**Rischi Organizzativi**

---

Devono essere forniti: **a)** otoprotettori; **b)** maschera antipolvere; **c)** guanti; **d)** calzature di sicurezza.

# MACCHINE utilizzate nelle Lavorazioni

## Elenco delle macchine:

- 1) Autocarro;
- 2) Autocarro con cestello;
- 3) Autocarro con gru;
- 4) Gru a torre.

## Autocarro

L'autocarro è un mezzo d'opera utilizzato per il trasporto di mezzi, materiali da costruzione, materiali di risulta ecc.

### Rischi generati dall'uso della Macchina:

- 1) Cesoiamenti, stritolamenti;
- 2) Getti, schizzi;
- 3) Inalazione polveri, fibre;
- 4) Incendi, esplosioni;
- 5) Investimento, ribaltamento;
- 6) Rumore;
- 7) Urti, colpi, impatti, compressioni;
- 8) Vibrazioni;

### Misure Preventive e Protettive relative alla Macchina:

- 1) DPI: operatore autocarro;

**Rischi**

**Organismi**

Devono essere forniti: **a)** casco (all'esterno della cabina); **b)** maschera antipolvere (in presenza di lavorazioni polverose); **c)** guanti (all'esterno della cabina); **d)** calzature di sicurezza; **e)** indumenti protettivi; **f)** indumenti ad alta visibilità (all'esterno della cabina).

## Autocarro con cestello

L'autocarro con cestello è un mezzo d'opera dotato di braccio telescopico con cestello per lavori in elevazione.

### Rischi generati dall'uso della Macchina:

- 1) Caduta dall'alto;
- 2) Caduta di materiale dall'alto o a livello;
- 3) Cesoiamenti, stritolamenti;
- 4) Elettrocuzione;
- 5) Incendi, esplosioni;
- 6) Investimento, ribaltamento;
- 7) Rumore;
- 8) Vibrazioni;

### Misure Preventive e Protettive relative alla Macchina:

- 1) DPI: operatore autocarro con cestello;

**Rischi**

**Organismi**

Devono essere forniti: **a)** casco (all'esterno della cabina); **b)** guanti (all'esterno della cabina); **c)** calzature di sicurezza; **d)** attrezzature anticaduta (utilizzo cestello); **e)** indumenti protettivi; **f)** indumenti ad alta visibilità (all'esterno della cabina).

## Autocarro con gru

L'autocarro con gru è un mezzo d'opera utilizzato per il trasporto di materiali da costruzione e il carico e lo scarico degli stessi mediante gru.

### Rischi generati dall'uso della Macchina:

- 1) Cesoiamenti, stritolamenti;
- 2) Elettrocuzione;
- 3) Getti, schizzi;
- 4) Incendi, esplosioni;
- 5) Investimento, ribaltamento;
- 6) Punture, tagli, abrasioni;

- 7) Rumore;
- 8) Urti, colpi, impatti, compressioni;
- 9) Vibrazioni;

#### **Misure Preventive e Protettive relative alla Macchina:**

- 1) DPI: operatore autocarro con gru;

**Residui Organici**

---

Devono essere forniti: **a)** casco (all'esterno della cabina); **b)** otoprotettori (all'esterno della cabina); **c)** guanti (all'esterno della cabina); **d)** calzature di sicurezza; **e)** indumenti protettivi; **f)** indumenti ad alta visibilità (all'esterno della cabina).

### **Gru a torre**

La gru è il principale mezzo di sollevamento e movimentazione dei carichi in cantiere. Le gru possono essere dotate di basamenti fissi o su rotaie, per consentire un più agevole utilizzo durante lo sviluppo del cantiere senza dover essere costretti a smontarla e montarla ripetutamente.

#### **Rischi generati dall'uso della Macchina:**

- 1) Caduta dall'alto;
- 2) Caduta di materiale dall'alto o a livello;
- 3) Elettrocuzione;
- 4) Rumore;

#### **Misure Preventive e Protettive relative alla Macchina:**

- 1) DPI: operatore gru a torre;

**Residui Organici**

---

Devono essere forniti: **a)** casco; **b)** guanti; **c)** calzature di sicurezza; **d)** attrezzatura anticaduta (interventi di manutenzione); **e)** indumenti protettivi.

# POTENZA SONORA ATTREZZATURE E MACCHINE

(art 190, D.Lgs. 81/2008 e s.m.i.)

ATTREZZATURA	Lavorazioni	Potenza Sonora dB(A)	Scheda
Avvitatore elettrico	Realizzazione di impianto di messa a terra del cantiere.	107.0	943-(IEC-84)-RPO-01
Betoniera a banchiera	Formazione di massetto per coperture.	95.0	916-(IEC-30)-RPO-01
Martello demolitore elettrico	Rimozione di massetto.	113.0	967-(IEC-36)-RPO-01
Sega circolare	Realizzazione della recinzione e degli accessi al cantiere; Allestimento di depositi, zone per lo stoccaggio dei materiali e per gli impianti fissi.	113.0	908-(IEC-19)-RPO-01
Smerigliatrice angolare (flessibile)	Realizzazione della recinzione e degli accessi al cantiere; Allestimento di depositi, zone per lo stoccaggio dei materiali e per gli impianti fissi; Rimozione di scossaline e canali di gronda; Smobilizzo del cantiere.	113.0	931-(IEC-45)-RPO-01
Trapano elettrico	Realizzazione della recinzione e degli accessi al cantiere; Allestimento di depositi, zone per lo stoccaggio dei materiali e per gli impianti fissi; Realizzazione di impianto elettrico del cantiere; Smobilizzo del cantiere.	107.0	943-(IEC-84)-RPO-01

MACCHINA	Lavorazioni	Potenza Sonora dB(A)	Scheda
Autocarro con cestello	Smobilizzo del cantiere.	103.0	940-(IEC-72)-RPO-01
Autocarro con gru	Allestimento di depositi, zone per lo stoccaggio dei materiali e per gli impianti fissi.	103.0	940-(IEC-72)-RPO-01
Autocarro	Realizzazione della recinzione e degli accessi al cantiere; Rimozione di scossaline e canali di gronda; Rimozione di manto impermeabile; Rimozione di massetto.	103.0	940-(IEC-72)-RPO-01
Gru a torre	Montaggio di pluviali e canne di ventilazione.	101.0	960-(IEC-4)-RPO-01

## **COORDINAMENTO GENERALE DEL PSC**

## **COORDINAMENTO DELLE LAVORAZIONI E FASI**

# **COORDINAMENTO PER USO COMUNE DI APPRESTAMENTI, ATTREZZATURE, INFRASTRUTTURE, MEZZI E SERVIZI DI PROTEZIONE COLLETTIVA**

(punto 2.1.2, lettera f, Allegato XV del D.Lgs. 81/2008 e s.m.i.)

# **MODALITA' ORGANIZZATIVE DELLA COOPERAZIONE, DEL COORDINAMENTO E DELLA RECIPROCA INFORMAZIONE TRA LE IMPRESE/LAVORATORI AUTONOMI**

(punto 2.1.2, lettera g, Allegato XV del D.Lgs. 81/2008 e s.m.i.)



## **DISPOSIZIONI PER LA CONSULTAZIONE DEGLI RLS**

# **ORGANIZZAZIONE SERVIZIO DI PRONTO SOCCORSO, ANTINCENDIO ED EVACUAZIONE DEI LAVORATORI**

**Numeri di telefono delle emergenze:**

Comando Vvf chiamate per soccorso: tel. 115

Pronto Soccorso tel. 118

## CONCLUSIONI GENERALI

Al presente Piano di Sicurezza e Coordinamento sono allegati i seguenti elaborati, da considerarsi parte integrante del Piano stesso:

- Allegato "A" - Diagramma di Gantt (Cronoprogramma dei lavori);
- Allegato "B" - Analisi e valutazione dei rischi;
- Allegato "C" - Stima dei costi della

sicurezza; si allegano, altresì:

- Tavole esplicative di progetto;
- Fascicolo con le caratteristiche dell'opera (per la prevenzione e protezione dei rischi);.

# INDICE

Lavoro	pag.	<a href="#">2</a>
Committenti	pag.	<a href="#">3</a>
Responsabili	pag.	<a href="#">4</a>
Imprese	pag.	<a href="#">5</a>
Documentazione	pag.	<a href="#">7</a>
Descrizione del contesto in cui è collocata l'area del cantiere	pag.	<a href="#">8</a>
Descrizione sintetica dell'opera	pag.	<a href="#">9</a>
Area del cantiere	pag.	<a href="#">10</a>
Caratteristiche area del cantiere	pag.	<a href="#">11</a>
Fattori esterni che comportano rischi per il cantiere	pag.	<a href="#">13</a>
Rischi che le lavorazioni di cantiere comportano per l'area circostante	pag.	<a href="#">14</a>
Descrizione caratteristiche idrogeologiche	pag.	<a href="#">15</a>
Organizzazione del cantiere	pag.	<a href="#">16</a>
Segnaletica generale prevista nel cantiere	pag.	<a href="#">17</a>
Lavorazioni e loro interferenze	pag.	<a href="#">18</a>
• Recinzione e apprestamenti del cantiere	pag.	<a href="#">18</a>
• Realizzazione della recinzione e degli accessi al cantiere (fase)	pag.	<a href="#">18</a>
• Allestimento di depositi, zone per lo stoccaggio dei materiali e per gli impianti fissi (fase)	pag.	<a href="#">18</a>
• Impianti di servizio del cantiere	pag.	<a href="#">19</a>
• Realizzazione di impianto di messa a terra del cantiere (fase)	pag.	<a href="#">19</a>
• Realizzazione di impianto elettrico del cantiere (fase)	pag.	<a href="#">19</a>
• Rimozioni	pag.	<a href="#">20</a>
• Rimozione di scossaline e canali di gronda (fase)	pag.	<a href="#">20</a>
• Rimozione di manto impermeabile (fase)	pag.	<a href="#">20</a>
• Rimozione di massetto (fase)	pag.	<a href="#">21</a>
• Isolamenti termici e massetti	pag.	<a href="#">22</a>
• Formazione di massetto per coperture (fase)	pag.	<a href="#">22</a>
• Posa di guaina in copertura	pag.	<a href="#">22</a>
• Impermeabilizzazione di coperture (fase)	pag.	<a href="#">22</a>
• Applicazione di vernice protettiva su copertura (fase)	pag.	<a href="#">23</a>
• Opere di lattoneria	pag.	<a href="#">23</a>
• Montaggio di scossaline e canali di gronda (fase)	pag.	<a href="#">23</a>
• Montaggio di pluviali e canne di ventilazione (fase)	pag.	<a href="#">24</a>
• Smobilizzo del cantiere	pag.	<a href="#">24</a>
Rischi individuati nelle lavorazioni e relative misure preventive e protettive.	pag.	<a href="#">25</a>
Attrezzature utilizzate nelle lavorazioni	pag.	<a href="#">28</a>
Macchine utilizzate nelle lavorazioni	pag.	<a href="#">33</a>
Potenza sonora attrezzature e macchine	pag.	<a href="#">35</a>
Coordinamento generale del psc	pag.	<a href="#">36</a>
Coordinamento delle lavorazioni e fasi	pag.	<a href="#">37</a>
Coordinamento per uso comune di apprestamenti, attrezzature, infrastrutture, mezzi e servizi di protezione collettiva	pag.	<a href="#">38</a>
Modalità organizzative della cooperazione, del coordinamento e della reciproca informazione tra le imprese/lavoratori autonomi	pag.	<a href="#">39</a>
Disposizioni per la consultazione degli rls	pag.	<a href="#">40</a>
Organizzazione servizio di pronto soccorso, antincendio ed evacuazione dei lavoratori	pag.	<a href="#">41</a>
Conclusioni generali	pag.	<a href="#">42</a>

Napoli, 05/06/2021

Firma

---